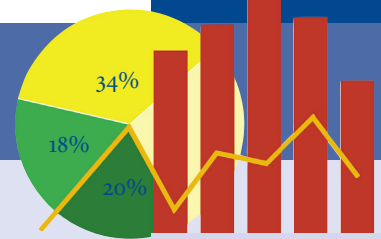


Institutional Research
Universiteit Leiden



Man/vrouw-verdeling Universiteit Leiden*

Ter gelegenheid van Internationale Vrouwendag besteedt **feiten & cijfers** in dit nummer uitgebreid aandacht aan de man/vrouw-verdeling binnen de Universiteit Leiden. Hoe is het gesteld met het aandeel vrouwen in de diverse personeelscategorieën? Hoeveel vrouwelijke studenten zijn er? Hoeveel studeren er jaarlijks af? En hoe verhouden de Leidse cijfers zich tot de landelijke?

Internationale Vrouwendag werd voor het eerst in 1910 uitgeroepen, tijdens een internationale vrouwenconferentie in Kopenhagen. De datum 8 maart verwees naar de dag waarop twee jaar eerder een grootschalige stakingsactie voor meer vrouwenrechten was geweest. In 1978 werd Internationale Vrouwendag door de Verenigde Naties als feestdag erkend. De Universiteit Leiden organiseert ieder jaar op 8 maart het symposium *Vrouwen in de wetenschap*.

feiten & cijfers is

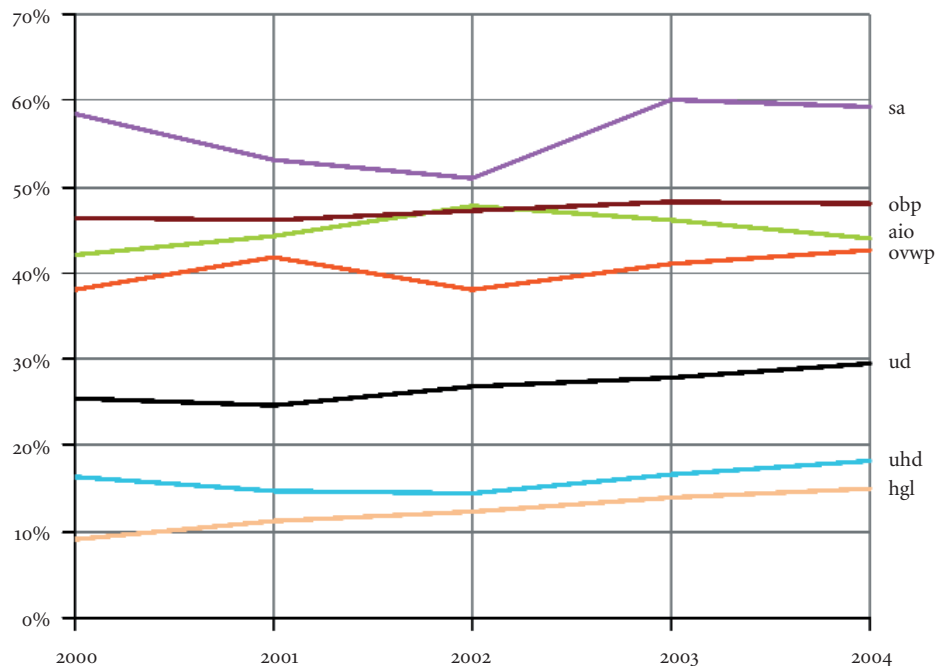
- een periodiek dat: informeert en publiceert over Institutional Research in Leiden;
- bijdraagt aan professionalisering en kennisuitwisseling op het gebied van Institutional Research.

Man/vrouw-verdeling Universiteit Leiden – Studie- en loopbaanbegeleiding
 Sociale Wetenschappen – Website helpt bij studiekeuze – Bestuurlijke informatie
 op de agenda van... – Proefschriften in de Universiteitsbibliotheek –
 Leidse bachelorrendementen: voorzichtig optimisme

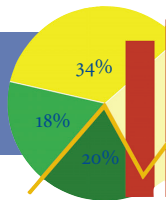
Inhoud

Percentage vrouwen per personeelscategorie 2000-2004 (fte)

bron: WOPI 2004 (database personeelsaantallen van de VSNU)



* De personeelscijfers zijn ultimo 2004. De studentencijfers zijn of per teldatum 1 december 2005 of over het studiejaar 2003/2004. Dit wordt per item aangegeven.



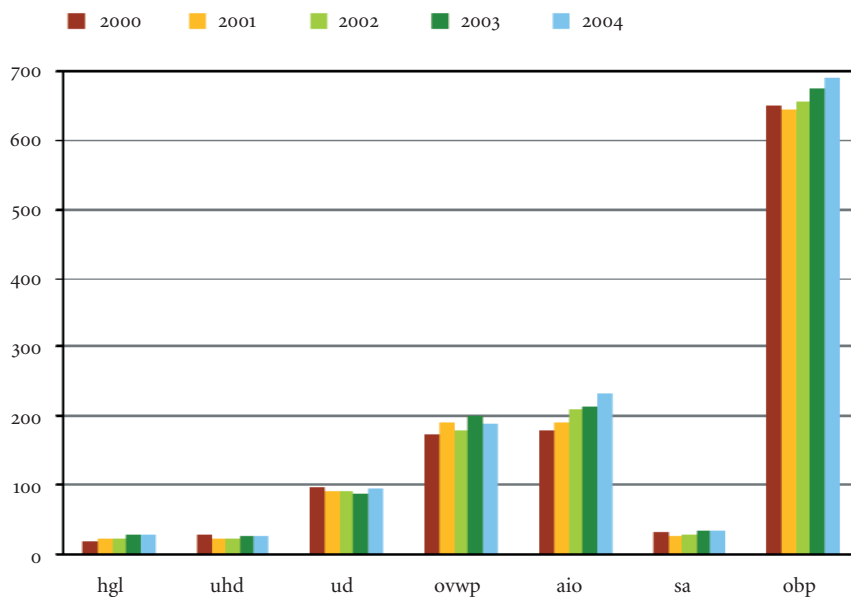
Vrouwen per personeelscategorie (procentueel, fte, excl. Geneeskunde)

bron: WOPI 2004



Vrouwen per personeelscategorie (absoluut, fte, excl. Geneeskunde)

bron: WOPI 2004



Wat valt er op?

- Het aantal vrouwelijke hoogleraren is procentueel sterk gestegen en ook in absolute zin toegenomen.
- Het aantal vrouwelijke uhd's is procentueel licht gestegen en in absolute zin aanvankelijk sterk, maar over de hele termijn licht gedaald. Er is waarschijnlijk een verband tussen de afname van het aantal vrouwelijke uhd's en de toename van het

aantal vrouwelijke hoogleraren, maar die relatie is niet uit de concernsystemen te achterhalen.

- Het aantal vrouwelijke ud's is procentueel licht gestegen en in absolute zin eveneens aanvankelijk sterk, maar over de hele termijn licht gedaald.
- De hoeveelheid vrouwen in de categorie ovwp (docent, onderzoeker) is zowel procentueel als in absolute zin licht gestegen,

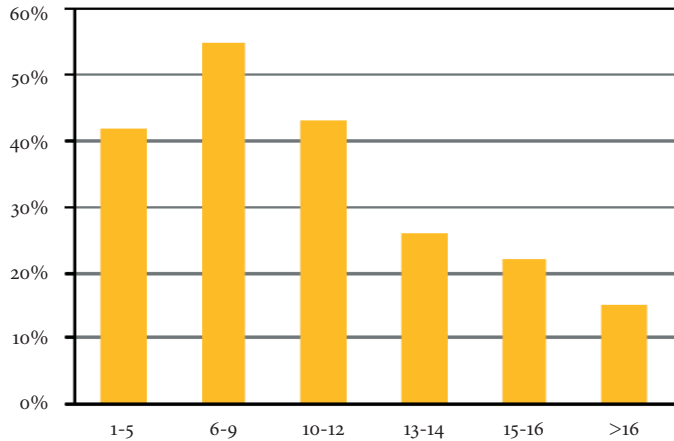
met grote wisselingen tussen de jaren.

- De groep vrouwelijke aio's is procentueel ongeveer even groot gebleven, maar in absolute zin sterk gegroeid.
- Het aantal vrouwelijke sa's is zowel procentueel als in absolute zin ongeveer gelijk gebleven.
- De hoeveelheid vrouwelijk obp is procentueel ongeveer gelijk gebleven, maar in absolute zin sterk toegenomen.

Percentage vrouwelijk obp per loonschaal (fte, excl. Geneeskunde)

bron: WOPI 2004

Voor de overzichtelijkheid zijn de schalen in groepen ingedeeld.



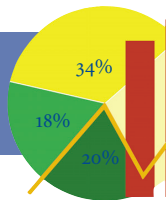
De grafiek laat zien dat van alle obp-schalengroepen de groep 6-9 de meeste vrouwen bevat. Tot de schalen daarboven, veelal beleids- en managementfuncties, lijken vrouwen minder makkelijk door te dringen.

Percentage vrouwen per universiteit, uitgesplitst naar functiecategorie, fte 2004 (excl. Geneeskunde)

bron: WOPI 2004

	hgl	uhd	ud	ovwp	aio4	ontw/aio2	sa	obp	totaal
EUR	6,3%	8,9%	25,4%	33,7%	40,0%		53,4%	53,8%	39,1%
LEI	15,1%	18,1%	29,4%	42,8%	44,0%		59,5%	48,0%	41,5%
OU	9,9%	11,8%	40,2%	21,5%	82,0%			51,4%	43,5%
RU	13,7%	15,8%	20,1%	37,0%	43,5%		50,2%	46,1%	38,8%
RUG	10,0%	17,5%	29,4%	31,9%	40,8%		42,5%	45,9%	37,7%
TUD	3,8%	4,3%	17,1%	18,9%	24,0%	39,8%	24,0%	35,0%	26,1%
TUE	1,7%	2,8%	13,6%	21,4%	24,8%	39,9%	21,0%	37,6%	27,6%
UM	5,5%	27,5%	33,1%	41,6%	52,1%		35,8%	53,4%	45,8%
UT	7,4%	9,6%	21,5%	21,1%	29,2%	36,2%		38,9%	29,9%
UU	11,1%	20,6%	33,7%	43,4%	43,4%	52,1%	44,2%	48,5%	41,0%
UvA	13,9%	19,9%	28,8%	39,4%	45,3%		53,6%	50,3%	41,3%
UvT	7,7%	11,7%	28,2%	47,3%	51,4%		66,9%	54,9%	43,7%
VU	7,0%	11,1%	29,6%	38,2%	41,1%		54,5%	45,0%	37,7%
WUR	10,3%	11,7%	19,1%	38,4%	45,9%			41,7%	36,4%
Totaal	9,5%	13,7%	26,9%	34,3%	38,3%	39,9%	45,1%	45,3%	36,9%

De Universiteit Leiden staat in 2004 wat betreft percentage vrouwelijke hoogleraren (15,1 %) landelijk aan de top, bij de uhd's op de vierde plaats, bij de ud's op de vijfde plaats en bij de aio's op de zesde plaats.



Gemiddelde omvang dienstverband Universiteit Leiden, in fte

bron: *Personeel in cijfers 2004, Universiteit Leiden*

Omwille van de vergelijkbaarheid zijn in de jaarreeksen de PhD-fellows meegerekend bij de promovendi.

	2000		2002		2003		2004	
	m	v	m	v	m	v	m	v
wp	0,87	0,72	0,84	0,72	0,84	0,71	0,84	0,73
prmv	0,97	0,95	0,97	0,92	0,97	0,93	0,96	0,94
obp	0,90	0,72	0,87	0,70	0,85	0,69	0,87	0,70
sa		0,26		0,26		0,27		0,27
m/v LEI	0,88	0,72	0,85	0,71	0,85	0,71	0,86	0,72
totaal LEI		0,80		0,79		0,78		0,79
vgl. NL		0,78		0,77		0,76		

Vrouwen werken vaker in deeltijd dan mannen. Er is niet veel beweging zichtbaar over de jaren en er is nauwelijks verschil tussen de Universiteit Leiden en de rest van het wetenschappelijk onderwijs.

Ingeschreven studenten en diploma's Universiteit Leiden, per studiejaar

bron: *1-decembertelling ISIS*

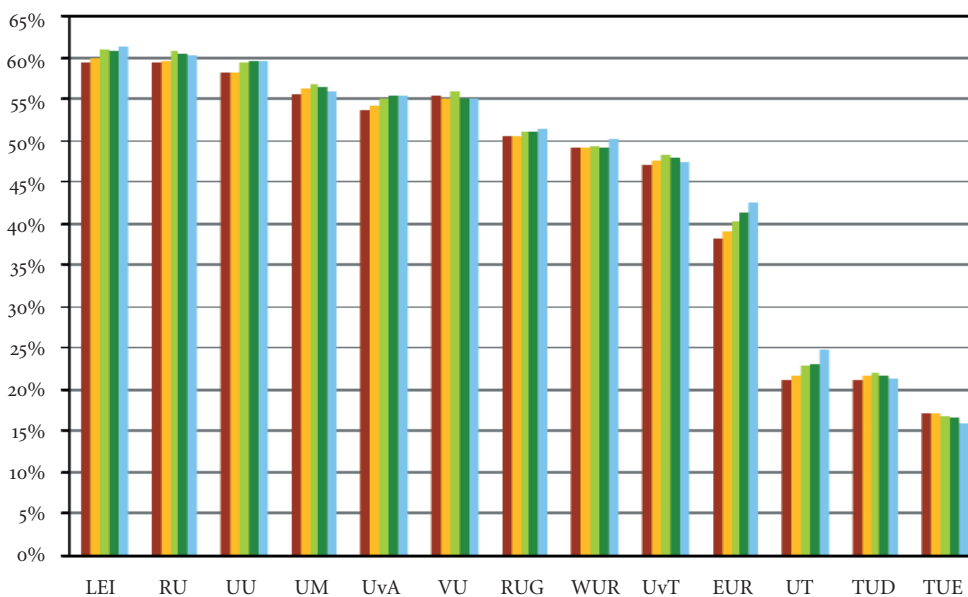
	2000/01	2001/02	2002/03	2003/04	2004/05
ingeschrevenen LEI	13.764	14.388	15.352	16.614	17.251
waarvan percentage vrouwen	59,5%	60,0%	61,0%	61,1%	61,6%
doctoraalexamens LEI	1.845	1.807	1.875	1.778	
waarvan percentage vrouwen	59%	61%	61%	63%	

Van de ingeschevenen en afgestudeerden is inmiddels meer dan 60 procent van het vrouwelijk geslacht.

Percentages vrouwelijke ingeschrevenen alle universiteiten, per studiejaar

bron: *1cijferHO/CBS, peildatum 1 oktober*

■ 2000/01 ■ 2001/02 ■ 2002/03 ■ 2003/04 ■ 2004/05



Het percentage vrouwelijke ingeschrevene studenten is in 2004 ten opzichte van 2000 bijna overal gestegen (uitgezonderd VU en TUE). De Universiteit Leiden heeft in alle jaren het hoogste percentage vrouwelijke studenten.

EUR Erasmus Universiteit Rotterdam
LEI Universiteit Leiden
RU Radboud Universiteit

RUG Rijksuniversiteit Groningen
TUD Technische Universiteit Delft
TUE Technische Universiteit Eindhoven

UM Universiteit Maastricht
UT Universiteit Twente
UU Universiteit Utrecht
UvA Universiteit van Amsterdam

VuT Universiteit van Tilburg
VU Vrije Universiteit
WUR Wageningen Universiteit & Researchcentrum

Studie- en loopbaanbegeleiding Sociale Wetenschappen

De faculteit Sociale Wetenschappen (FSW) start komend voorjaar een loopbaanservice voor haar studenten, in nauwe samenwerking met het Bureau voor studiekeuze- en loopbaanbegeleiding Universiteit Leiden (BUL). De voorbereiding op de arbeidsmarkt liet nog te wensen over, zo bleek uit een onderzoek onder FSW-studenten.

In het najaar van 2005 verscheen het onderzoeksrapport *Studie- en Loopbaanbegeleiding bij de FSW*. Via een enquête onder FSW-studenten was in kaart gebracht welke behoeften bestaan op het gebied van studie- en loopbaanbegeleiding en arbeidsmarktorientatie. Alle

ondervraagde studenten bevonden zich in een vergevorderd stadium van hun (doctoraal)opleiding. Hoewel het responspercentage laag was en psychologiestudenten oververtegenwoordigd waren, zijn de uitkomsten waardevol.

Uit het onderzoek blijkt ondermeer dat veel studenten menen dat de opleidingen hen beter zouden moeten voorbereiden op de arbeidsmarkt en onvoldoende begeleiding bieden in het traject naar de arbeidsmarkt. Studenten hebben behoefte aan algemene arbeidsmarktinformatie, zoals die gegeven wordt op banenmarkten. Daarnaast wensen ze individuele

gesprekken over loopbaanwensen, een sollicitatietraining en hulp bij het schrijven van een curriculum vitae.

Verder kwam naar voren dat een deel van de studenten het moeilijk vindt om de vaart in de studie te houden. Oorzaken van vertragingen zijn zowel persoons- als studiegebonden; ziekte, familie- en relatieproblemen worden genoemd, maar ook bestuurswerkzaamheden, hobby's, struikelblokken in het onderwijsprogramma en problemen met de scriptie.

Meer informatie:

Janita Ravesloot (FSW)

ravesloo@fsw.leidenuniv.nl



leidingen op basis van
ria. Pas zonnig de
ria aan in stap 1 of 2

Print via Excel

2	3	4
Studentenoordeel docenten	Studentenoordeel inhoud van de	Studentenoordeel studeerbaarheid
7.4 ▲	7.4 ▲	7.3 ▲
7.8 ▲	7.5 ▲	7.0 ►
7.5 ▲	7.5 ▲	7.2 ►

Staatssecretaris Rutte (Onderwijs) hield op 16 februari de website www.studiekeuze123.nl ten doop. Dit was ter gelegenheid van het door het International Office georganiseerde symposium *The Challenges of University Ranking*.

Studiekeuze123 wijst (aanstaande) studenten in drie stappen de weg in het doolhof van opleidingen die de universiteiten en hogescholen aanbieden. In principe werkt het systeem zowel voor bachelor- als voor masteropleidingen, maar de beschikbare gegevens hebben vooral

betrekking op bacheloropleidingen. Dat zijn er in totaal 1375, waarvan 407 op universitair niveau.

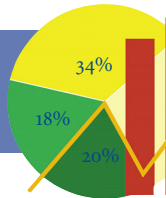
Na selectie van de opleidingen die de bezoeker wil vergelijken (stap 1), kan hij aangeven welke criteria hij belangrijk vindt voor zijn keuze, en een rangorde aanbrengen in die criteria (stap 2). Er zijn in totaal zo'n honderd criteria, variërend van het studentenoordeel over de docenten tot de kwaliteit van de kantines.

De selectie wordt gemaakt door de opleidingen per crite-

rium in te delen in drie groepen, aangeduid met een gekleurd driehoekje. De bovenste 25% is blauw ▲, de onderste 25% rood ▼ en de rest geel ►. De opleidingen worden ten slotte in stap 3 op die kleuren gesorteerd (in de volgorde blauw, geel, rood), te beginnen met het eerste, belangrijkste criterium en vervolgens binnen die rangorde op de tweede, derde en volgende criteria.

Een voorbeeld is te zien in de afbeelding, maar iedereen kan het ook eenvoudig zelf uitproberen op www.studiekeuze123.nl

Website helpt bij studiekeuze



Bestuurlijke informatie op de agenda van...

Ton van Haaften, vice-rector College van Bestuur

Je bent bekend met Institutional Research ofwel bestuurlijke informatie. Is er een verschil in hante-ring van IR op facultair en op universitair niveau?

‘Bestuurlijke informatie speelt een belangrijke rol in de sturing. Zowel op universitair als op facultair niveau moet je dus over bestuurlijke informatie beschikken. Omdat je op facultair niveau dicht bij het primaire proces staat is het wellicht daar belangrijker. Op universitair niveau is die sturing toch globaler. Op facultair niveau vertaal je het naar concreet beleid, naar groepen en mensen. Maar op beide niveaus is beschikken over goede bestuurlijke informatie essentieel voor het maken van strategische keuzes.’

Is bestuurlijke informatie van belang voor de uitoefening van je werk en wat zijn je wensen op dit gebied?

‘De bestuurlijke informatie heeft de laatste jaren een enorme vlucht genomen binnen de Universiteit Leiden. Het is langzamerhand ook een noodzaak geworden om te beschikken over goede bestuurlijke informatie. Die bestuurlijke informatie moet wel betrouwbaar zijn, dat is een voorwaarde. De informatie waar we momenteel over beschikken is heel bruikbaar voor het ontwikkelen van beleid. Daarnaast moet de informatie op een hanteerbare manier overgedragen worden.’

‘Ik maak in mijn dagelijkse werk regelmatig gebruik van bestuurlijke informatie. Dat zou naar mijn mening nog meer kunnen zijn door bijvoorbeeld

de bestuurlijke gesprekken met de faculteiten explicieter te onderbouwen met de beschikbare bestuurlijke informatie. Binnen de faculteiten kan dat dan op dezelfde manier gebeuren.’

‘Ik zou ook graag meer benchmarkgegevens willen hebben. Als het bijvoorbeeld gaat om de inkomsten uit de tweede geldstroom is het interessant om deze af te zetten tegen het landelijk beschikbare volume per wetenschapsgebied.’

‘Ik zou ook graag meer bestuurlijke informatie over onderzoek willen hebben. Er wordt nu gewerkt aan Onderzoek in cijfers, vergelijkbaar met de al bestaande uitgaven van Onderwijs in cijfers en Personeel in cijfers. Dus aan deze wens wordt al tegemoet gekomen.’

‘De bestuurlijke hantering is, zoals gezegd, cruciaal. Daar werk je aan door met behulp van bestuurlijke informatie de bestuurlijke gesprekken concreter en toegespitster te maken. Cijfers blijven natuurlijk betrekkelijk zinledig als je ze niet koppelt aan beleid. Ook de bestuursafspraken waar het College van Bestuur nu samen met de faculteiten aan werkt, zullen door cijfers gesteund en getoetst moeten worden.’

Is de werkelijkheid in bestuurlijke informatie te herkennen?

‘Er zit altijd een zekere mate van abstractie en globalisering in de

bestuurlijke informatie. Dat is dan ook een reden om er een beetje voorzichtig mee te zijn. Soms herken je de werkelijkheid wel als je naar een lager niveau afdaalt binnen de instelling, maar soms ook niet. Vaak is een definitieprobleem dan de oorzaak. Neem bijvoorbeeld het aantal ingeschreven studenten: de cijfers laten een ander beeld zien dan wanneer je in de collegezaal kijkt. Dat kan bijvoorbeeld komen doordat de cijfers alleen de vwo-instroom laten zien.’

Met het oog op Internationale Vrouwendag op 8 maart: zou je een korte beschouwing willen geven over de man/vrouwverdeling binnen de Universiteit Leiden?

‘Het is onverteerbaar dat zo’n gering aantal vrouwen binnen de Universiteit Leiden een hogere wetenschappelijke en bestuurlijke functie heeft. En als je dan ziet dat de Universiteit Leiden in de landelijke ranglijst daalt naar mate de wetenschappelijke functies lager zijn (zie: *Man/vrouwverdeling Universiteit Leiden* op pagina 1 van dit nummer, red.), is het helemaal iets om je zorgen over de toekomst te maken. We moeten eens bedenken wat we eraan kunnen doen. Welke instrumenten hebben we om dit te beïnvloeden? Dat er snel iets moet gebeuren is duidelijk. Misschien om te beginnen een vrouw benoemen in het College van Bestuur.’

Het is onverteerbaar dat zo’n gering aantal vrouwen binnen de Universiteit Leiden een hogere wetenschappelijke en bestuurlijke functie heeft

Proefschriften in de Universiteitsbibliotheek

Ongecatalogiseerde proefschriften: proefschriften die nooit aan de catalogus zijn toegevoegd, maar wel in bezit zijn van de UB.

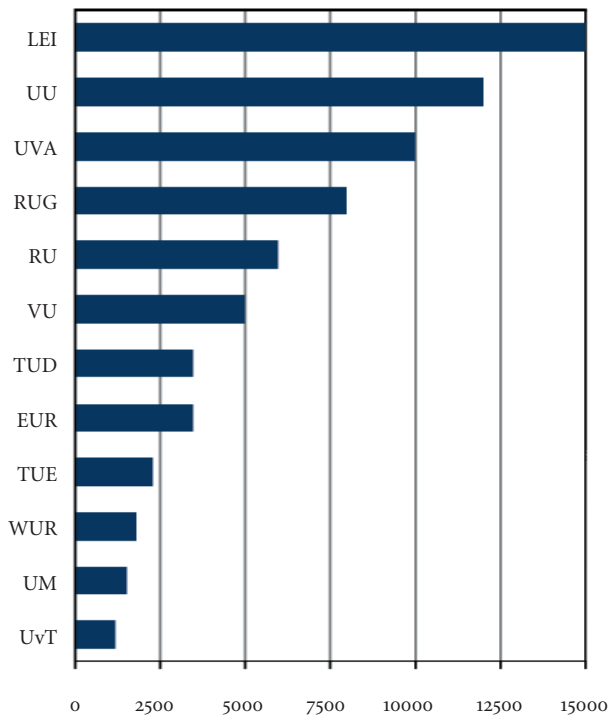
De tentoonstelling *Hora Est*, die van december 2005 tot februari 2006 in de Universiteitsbibliotheek te bezichtigen was, gaf een beeld van het fenomeen proefschrift door de eeuwen heen. Daarbij was uiteraard speciale aandacht voor de proefschriften die de Leidse UB in haar bezit heeft.

Naast de collectie Nederlandse proefschriften (zie grafiek) heeft de UB een half miljoen proefschriften die uit het buitenland afkomstig zijn. Een groot deel daarvan (vierhonderdduizend) staat in het magazijn van de Universiteitsbibliotheek: precies zevenhonderd kasten, vier kilometer boeken op rij. Het merendeel is niet gecatalogiseerd.

In 2000 is de UB gestart met een proef om proefschriften die in het bezit van de Leidse UB zijn via internet aan te bieden. Op dit moment zijn er meer dan tweehonderd Leidse proefschriften op www.proefschrift.leidenuniv.nl. Deze website zorgt ervoor dat de Leidse wetenschappelijke publicaties zo snel en zo breed mogelijk beschikbaar komen.

Herkomst Nederlandse proefschriften in bezit Leidse UB

bron: Universiteitsbibliotheek Leiden



Leiden heeft ook proefschriften uit steden die tegenwoordig geen universiteit meer hebben: Franeker, Harderwijk, Breda, Bandoeng, Apeldoorn, Deventer, Kampen en Batavia/Djakarta.

Opvallend in de onderstaande tabel is het ontbreken van ongecatalogiseerde proefschriften uit Groot-Brittannië. Blijkbaar had Leiden geen ruilvereenkomst met Engelse universiteiten, of speelde het proefschrift daar een andere rol. De Britse proefschriften die er zijn in de Leidse collectie, zijn allemaal netjes gecatalogiseerd en dus te vinden via de catalogus: <http://u-cat.leidenuniv.nl>.

Herkomst ongecatalogiseerde buitenlandse proefschriften in bezit Leidse UB

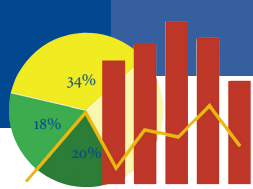
bron: Universiteitsbibliotheek Leiden

Europese landen met kleine hoeveelheden proefschriften komen in dit overzicht niet voor.

Europa		Amerika	
Duitsland	1 681 meter	VS	60 meter
Frankrijk	1 477 meter		
Zwitserland	310 meter	Afrika	
België	125 meter	Algerije	27 meter
Zweden	80 meter	Zuid-Afrika	9 meter
Finland	50 meter	Senegal	4 meter
Denemarken	39 meter		

NIEUW: e-doc Promoties

Naast de bestaande e-docs Onderwijs en Onderzoek is er nu een e-doc Promoties. Dit bevat gegevens over het aantal gerealiseerde promoties in Leiden, uitgesplitst naar type aanstelling, geboorteland gepromoveerde, leeftijdscategorie en detailgegevens promovendi per promotor. De e-docs staan op www.cijfers.leidenuniv.nl. Inlognaam en wachtwoord zijn op te vragen via cijfers@bb.leidenuniv.nl.



Leidse bachelorrendementen: voorzichtig optimisme

Sinds de invoering van het bachelor-masterstelsel in 2002 wordt vol verwachting uitgekeken naar rendementen van de driejarige bacheloropleidingen: heeft de kortere studieduur invloed op de rendementen?

De eerste Leidse bachelorcohort heeft drie studiejaar achter de rug (per 31-08-'05), dus de eerste – voorzichtige – rendementsberekeningen kunnen worden gemaakt. Die blijken hoger dan in het oude doctoraalstelsel, maar het is nog te vroeg om te juichen. Op basis van één cohort kunnen nog geen conclusies worden getrokken. Bovendien zijn rendementen over nominale studieduur niet de meest representatieve kengetallen voor rendementen. Verder zijn er nog geen benchmarkgegevens van andere universiteiten.

Toch zijn de rendementen van diverse categorieën Leidse studenten interessant. De grafiek toont het bachelorrendement en het postpropedeuserendement, beide binnen drie jaar. Uit de cijfers blijkt dat 16% van alle studenten uit 2002/03 binnen drie jaar een bachelordiploma heeft behaald. Het postpropedeuserendement van deze groep is 31%. Deze 'nominale duur'-rendementen zijn aanzienlijk hoger dan de rendementen binnen vier jaar bij doctoraalopleidingen. De afgelopen jaren lagen die gemiddeld rond 4%. Hetzelfde geldt voor de overige getoonde categorieën.

Net als in het oude doctoraalstelsel behalen vrouwen hogere rendementen dan mannen. De KUO-standaardselectie behaalt hogere rendementen dan de groep

'alle studenten'. De categorie 'hbo-einddiploma' behaalt het hoogste postpropedeuserendement, maar dat is te verklaren uit de vrijstellingen die deze categorie krijgt. Net zoals te verwachten is dat deeltijders lagere rendementen behalen. De categorie 'buitenlandse nationaliteit' (alle studenten met een niet-Nederlandse nationaliteit, dus inclusief allochtonen zonder Nederlandse nationaliteit) behaalt hogere rendementen dan deeltijders en de standaardselectie mannen. Over één jaar kunnen rendementen na vier jaar van de cohort 2002/03 en rendementen na drie jaar van de cohort 2003/04 berekend worden. Daaruit moet blijken of deze relatief hoge rendementen een voorbode zijn van verbetering van de onderwijsrendementen.

Bachelorrendement: van de groep studenten die in de propedeutische fase van de bacheloropleidingen instroomt het percentage dat het bachelordiploma behaalt (propedeusediploma behaald of niet).

Postpropedeuserendement bachelor: van de groep studenten die in de propedeutische fase van de studie instroomt en vervolgens het propedeusediploma behaalt het percentage dat uiteindelijk het bachelordiploma behaalt.

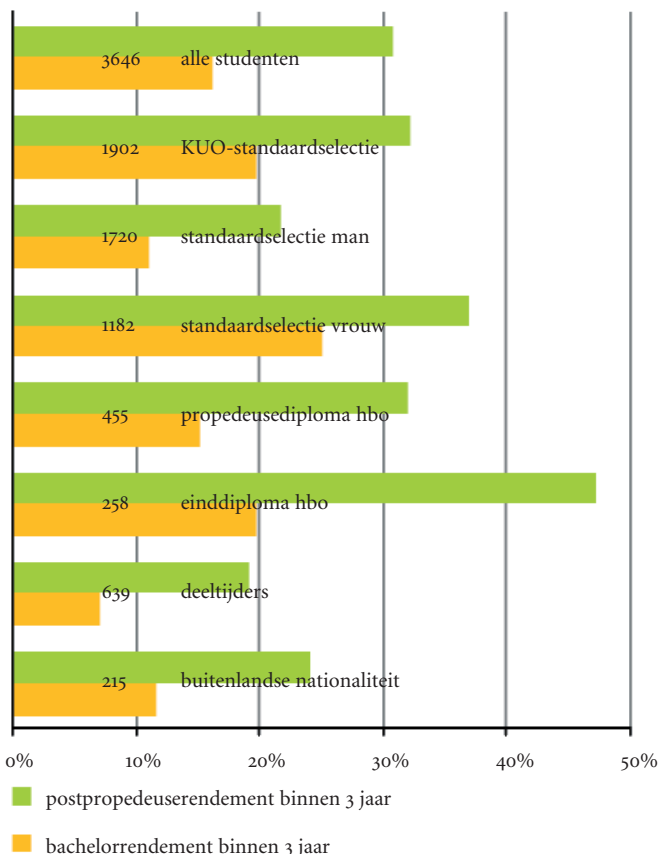
KUO-standaardselectie: studenten die in het cohortjaar voor het eerst voor een opleiding bij de universiteit zijn ingeschreven met als examendoel de propedeuse, als vooropleiding wvo hebben, een voltijdse studie volgen en slechts één inschrijving binnen een studiejaar kennen.

In de rendementsberekeningen zijn alleen de bij de eigen universiteit behaalde diploma's meegeteld.

Rendementen bachelorcohort 2002/03 (totalen Universiteit Leiden)

bron: *Studentenregistratiesysteem ISIS*

De getallen op de balken geven de cohortomvang weer. De getoonde categorieën zijn deels overlappend. Zo zitten bijvoorbeeld deeltijders in de categorie hbo-einddiploma en vice versa.



Verklaring van afkortingen

aio	assistent in opleiding
aio2	tweejarig aio-traject
aio4	vierjarig aio-traject
hgl	hoogleraar
obp	ondersteunend beheerspersoneel
ontw	ontwerper
owwp	overig wetenschappelijk personeel
prmv	promovendi
sa	studentassistent
ud	universitair docent
uhd	universitair hoofddocent
wp	wetenschappelijk personeel
fte	fulltime-equivalent
KUO	Kengetallen Universitair Onderwijs
WOPI	Wetenschappelijk Onderwijs Personeels Informatie (WOPI)

Colofon

(Eind)redactie: Daniel Scheen (ICS), Margreet Korsten (BB/BPC) –
 Redactieraad: Ine Houweling (FDR), Sander Bos (FDL), Bea Persoon (ICS), Thera Wolf (BB/BPC),
 Mustafa Yildiz (BB/BI), Janita Ravesloot (FSW), Hans Schwendke (BB/AZ), Jan Nedermeijer (ICLON) –
 Ontwerp en opmaak: Topica, Leiden – Druk: Universitair Facilitair Bedrijf –
 Datum: maart 2006 – Website: www.cijfers.leidenuniv.nl – E-mail: cijfers@bb.leidenuniv.nl