



## Vrouwen in de Wetenschap

4-10-2007

---

Factsheet ten behoeve van WISER-festival, 4 en 5 oktober 2007, Maastricht

---

### Samenvatting

Vrouwen halen de achterstand die zij hebben in de wetenschap gestaag in. Het aandeel vrouwelijke studenten, promovendi, universitair docenten, universitair hoofddocenten en hoogleraren groeit. In alle functiecategorieën is de instroom van vrouwen beduidend groter dan de uitstroom. Het 'glazen plafond' in de overgang van de ene naar de andere functie wordt praktisch over de gehele linie dunner. Universiteiten hebben sinds 1998 verschillende maatregelen genomen om de instroom van vrouwen in wetenschappelijke functies te bevorderen (tenure tracks, mentoring, samenstellingen benoemingscommissies en specifieke leerstoelen). Uit deze factsheet blijkt duidelijk dat specifiek beleid hierop gevoerd moet blijven worden. Op een aantal gebieden treden knelpunten op, of is het toekomstperspectief onzeker. Vooral de overgang van universitair docent naar universitair hoofddocent en van universitair hoofddocent naar hoogleraar en de sector Techniek vragen aandacht. De factsheet gaat eerst in op het beeld over de gehele universiteit. Vervolgens vindt verdieping plaats per domein.

### Mobiliteit van vrouwelijk wetenschappelijk personeel

Jaarlijks vernieuwt het personeel in een functiecategorie door instroom, doorstroom<sup>1</sup> en uitstroom. De instroom, doorstroom- en uitstroompercentages zijn samen een maat voor vernieuwing van de functiecategorie en voor mobiliteit. In alle functie categorieën stromen meer vrouwen in dan uit. Het meest sterk is deze beweging zichtbaar onder universitair hoofddocenten, universitair docenten en hoogleraren. De hierna volgende percentages zijn gebaseerd op personen per functiecategorie en betreffen de verandering tussen de status op 31-12-2005 en de status op 31-12-2006.

Eind 2006 is 10,5% van de hoogleraren vrouw. Van de totale instroom in deze functiecategorie komt 14,1% voor rekening van vrouwen. Vrouwen nemen 7,8% van de uitstroom voor hun rekening. Er is dus meer instroom dan uitstroom. De uitstroom is daarnaast lager dan verwacht mag worden op basis van het aandeel vrouwen in deze functiecategorie en de instroom juist hoger. Bij zowel mannen als vrouwen komt de helft van de instroom van binnen en de helft van buiten de eigen universiteit. Ook bij universitaire hoofddocenten is ditzelfde beeld te zien. Eind 2006 is 16,5% vrouw. Van de totale instroom in deze categorie is 24,3% vrouw. Van de totale uitstroom is 14,5% vrouw. Ook hier is sprake van meer instroom dan uitstroom.

---

<sup>1</sup> De doorstroom betreft hier een verandering van functiecategorie binnen één en dezelfde universiteit. Het is niet mogelijk om op basis van de beschikbare data uitspraken te doen over de doorstroming tussen de universiteiten onderling. Er is dus niet bekend of uitstroom uit één universiteit wordt gevolgd door instroom in een andere universiteit. Voor het bepalen van de vernieuwing in een functiecategorie is de interne instroom (=doorstroom) opgeteld bij de instroom van buiten de universiteit en is de interne uitstroom uit een functiecategorie (= doorstroom) opgeteld bij de uitstroom naar buiten de universiteit.

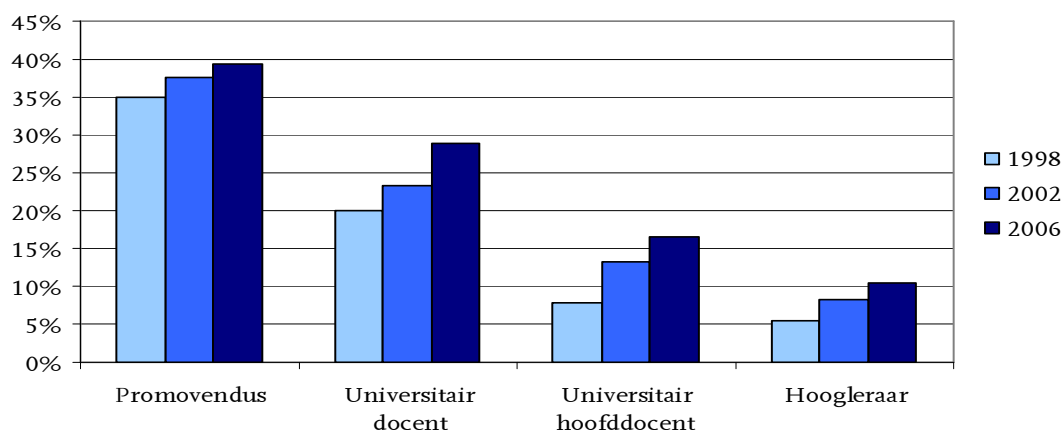
Bij universitair docenten en promovendi is de instroom ook groter dan de uitstroom, maar bij de laatste zijn de verschillen iets kleiner. Eind 2006 is 28,9% van de universitair docenten vrouw. 37% van de totale instroom en 29,2% van de totale uitstroom is vrouw. Bij promovendi is het aandeel vrouwen 39,2%. Eind 2006 is 42,3% van de totale instroom en 38,7% van de totale uitstroom vrouw.

### Groei aandeel vrouwen in de wetenschap

Het procentuele aandeel vrouwelijk wetenschappelijk personeel (in fte) groeit van 22,3% in 1998 naar 31,2% in 2006. Dit is een gemiddelde stijging van 1,1% per jaar. Ter vergelijking: Het aandeel vrouwelijke hoogleraren groeit in diezelfde periode van 5,5 % naar 10,5%. De jaarlijkse stijging is hier minder sterk: 0,6%.

Het aandeel vrouwen binnen het wetenschappelijk personeel wordt van promovendus naar universitair docent, universitair hoofddocent en hoogleraar kleiner. Ultimo 2006 is het aandeel vrouwen bij promovendi 39,2%; bij de universitair docenten 28,9%; bij de universitair hoofddocenten 16,5% en bij de hoogleraren 10,5%.

*Procentueel aandeel vrouwen in wetenschappelijke functies, telling in fte*



Bron: VSNU, WOPI (fte), peildatum 31 december. Exclusief HOOP-gebied Gezondheid

### Vrouwelijk wetenschappelijk personeel en vrouwelijke studenten.

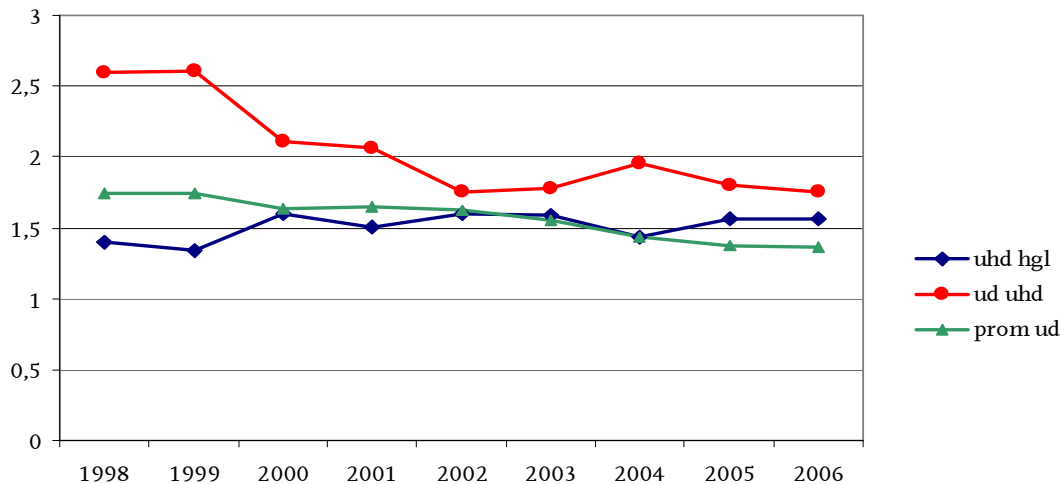
Het aandeel vrouwelijk wetenschappelijk personeel<sup>2</sup> neemt tussen 1998 en 2006 zoals hiervoor vermeld toe. Deze stijging vindt in alle HOOP-gebieden (studiedomeinen) plaats. Het percentage vrouwelijke studenten neemt in alle HOOP-gebieden tussen 1998 en 2006 toe, behalve in de gebieden Techniek, Taal & Cultuur en Onderwijs. Uiteindelijk is in 2006 50,5% van de studenten van het vrouwelijk geslacht. In de verdieping is de verdeling per studiedomein uitgewerkt.

### Doorstroming tussen functies

Hoe de doorstroming naar verschillende functies van het wetenschappelijk personeel verloopt, is te meten door een Glazen Plafond Index (GPI). De GPI wordt berekend door het percentage vrouwen in een functiecategorie in een jaar te delen door het percentage vrouwen in de erop volgende functiecategorie in hetzelfde jaar. Als in beide opeenvolgende functiecategorieën het aandeel vrouwen hetzelfde is, is de index 1,0. Een index groter dan 1,0 duidt op problemen bij de doorstroming naar een hogere functie.

<sup>2</sup> Wetenschappelijk personeel betreft hoogleraren, universitair hoofddocenten, universitair docenten, promovendi en overig wetenschappelijk personeel.

## Ontwikkeling Glazen Plafond Index, tijdreeks 1998-2006



Bron: VSNU, WOPI (fte), peildatum 31 december. Exclusief HOOP-gebied Gezondheid

Bij alle carrièrestappen is de GPI groter dan 1,0 en is er dus sprake van barrières bij de doorstroming. In de periode 1998-2006 is de GPI van promovendus naar universitair docent kleiner geworden en is daarmee de kleinste barrière. De GPI van universitair docent naar universitair hoofddocent is sinds 1998 fors afgenomen maar redelijk stabiel vanaf 2002. Deze carrièrestap blijkt nog het meest problematisch.

De GPI van universitair hoofddocent naar hoogleraar kent lichte schommelingen, maar is per saldo ultimo 2006 iets dikker dan ultimo 1998. Dit is in de lijn met de gemiddeld tragere groei van het aandeel vrouwen op hoogleraarsposities dan gemiddeld bij de universitair hoofddocenten: 0,6% per jaar sinds 1998. De groei van het aandeel vrouwen bij universitair hoofddocenten is sinds 1998 gemiddeld 1,1% per jaar. Hierop is specifiek beleid noodzakelijk. Universiteiten zetten loopbaanprogramma's als *tenure track* in om de doorstroming naar een hoogleraarspositie te vereenvoudigen.

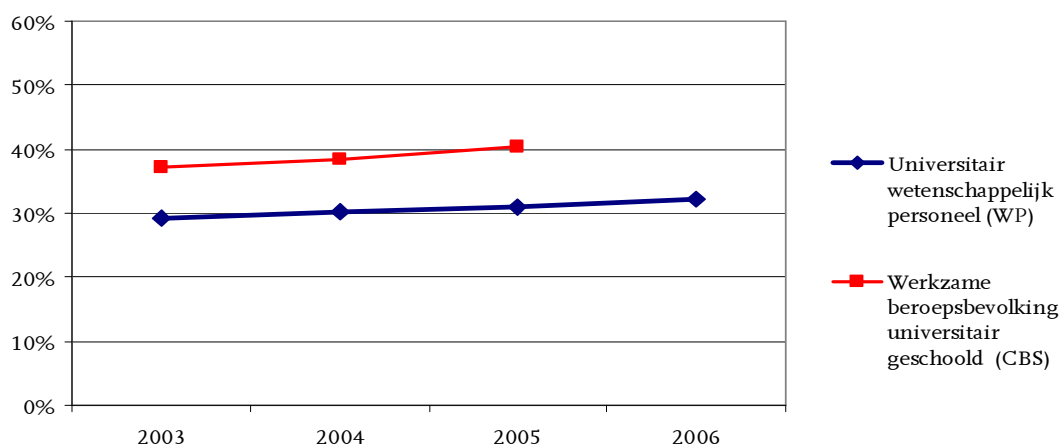
### Wetenschappelijke carrières vrouwelijke studenten.

Bij instroom van vrouwelijke studenten naar een promotieplaats zijn *overall* geen noemenswaardige problemen. De GPI is ongeveer 1,0. Er zijn wel grote verschillen tussen de HOOP-gebieden, zie hiervoor de verdieping.

### Vrouwelijk wetenschappelijk personeel in maatschappelijke context

De groei van het aandeel vrouwen in de wetenschap verloopt nagenoeg gelijk met de gemiddelde groei binnen de universitair geschoolde beroepsbevolking. Het aandeel vrouwen binnen de totale universitair geschoolde werkzame beroepsbevolking is volgens cijfers van het Centraal Bureau voor de Statistiek in 2005 40,1%. Daarmee vergeleken laat het aandeel vrouwen - in personen gemeten - binnen het universitair wetenschappelijk personeel nog wel een duidelijke achterstand zien: in 2005 is 31,1% vrouw. In 2006 is dit percentage 32,1.

## Aandeel vrouwen in de wetenschap versus universitair geschoolde beroepsbevolking



Bron: CBS en VSNU, WOPI, telling in personen, peildatum 31 december.  
Exclusief Studentassistenten en HOOP-gebied Gezondheid.

### Deeltijdfactor.

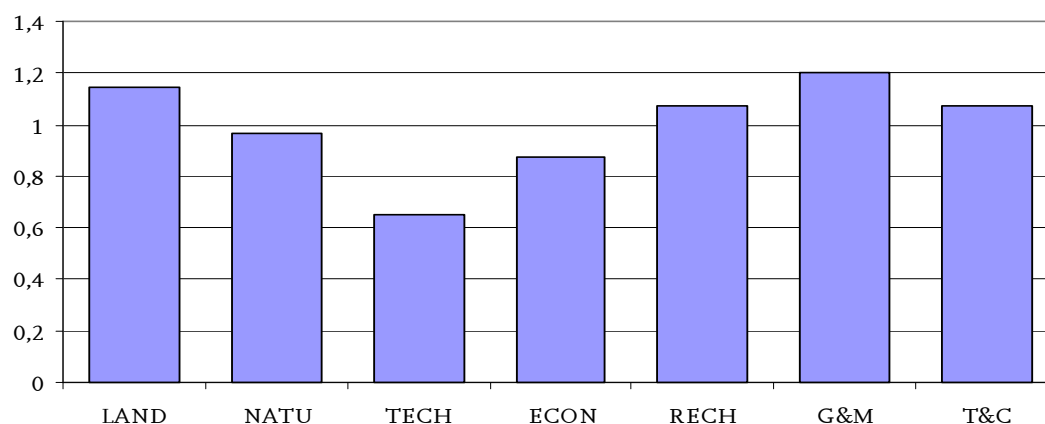
In 2006 werkt het wetenschappelijk personeel gemiddeld 0,87 fte per persoon. Vrouwelijk universitair personeel heeft een aanstelling voor gemiddeld 0,84 fte. Bij mannen is de aanstelling gemiddeld 0,88 fte. In de jaren 2003 tot en met 2006 is hierin nauwelijks iets veranderd. Binnen alle wetenschappelijke functies werken vrouwen gemiddeld minder fte dan mannen behalve bij de positie van hoogleraar: daar is het omgekeerde aan de hand. Vrouwen werken daar gemiddeld meer per persoon (0,83 fte) dan mannen (0,80 fte).

### Verdieping: Verdeling per HOOP-gebied

#### Glazen Plafond Index

Binnen de HOOP-gebieden Techniek, Economie en Natuur is de GPI kleiner dan 1,0. In deze HOOP-gebieden is het aandeel vrouwen onder promovendi groter dan onder vrouwelijke studenten. Het is voor vrouwen gemakkelijker om binnen die HOOP-gebieden door te stromen naar de functie van promovendus.

#### Glazen Plafond Index per domein



Bron: Personeel: VSNU, WOPI 2006, peildatum 31 december 2006. Exclusief studentassistenten en HOOP-gebieden Gezondheid en Divers. Studenten: VSNU/CBS, 1cHO2006. Hoofdschrijvingen, peildatum 1 oktober 2006.

### Aandeel vrouwelijke hoogleraren

De in deze sheet gepresenteerde gegevens verschillen sterk per HOOP-gebied. Het aandeel vrouwelijke hoogleraren bijvoorbeeld verschilt per gebied aanzienlijk en loopt ultimo 2006 uiteen van 3,8% bij Techniek tot 17,3% bij Taal en Cultuur. Wel neemt in alle HOOP-gebieden, met lichte fluctuaties over die jaren, het aandeel vrouwelijke hoogleraren toe.

*Percentage vrouwelijke hoogleraren per HOOP-gebied, tijdreeks 1998-2006, telling in fte*

Jaar	1998	1999	2000	2001	2002	2003	2004	2005	2006
LANDB	6.3	7.3	7.1	7.2	9.5	9.7	10.7	11.9	12.1
NATUUR	2.3	2.7	3.2	4.1	4.9	5.2	5.2	5.5	6.3
TECH	3.0	2.5	2.6	2.5	3.0	2.4	3.1	3.0	3.8
ECON	2.4	3.2	2.6	2.5	4.0	4.2	3.9	4.0	5.2
RECHT	6.4	6.8	7.3	9.3	9.9	11.0	12.2	14.1	14.6
G&M	8.4	9.4	10.0	11.5	11.1	13.1	16.4	16.2	15.9
T&C	11.1	12.8	14.2	15.5	17.2	15.4	16.3	16.8	17.3
DIV	3.0	4.0	4.3	4.9	13.9	17.6	13.3	12.2	14.1
Totaal	5.5	6.1	6.5	7.2	8.3	8.6	9.5	9.9	10.5

Bron: VSNU, WOPI (fte), peildatum 31 december. Exclusief HOOP-gebied Gezondheid

### Percentage vrouwelijke studenten

Ook het percentage vrouwelijke studenten neemt in alle HOOP-gebieden tussen 1998 en 2006 toe, behalve in de gebieden Techniek, Taal & Cultuur en Onderwijs.

*Percentage ingeschreven vrouwelijke studenten, 1998 - 2006*

	1998	1999	2000	2001	2002	2003	2004	2005	2006
LANDB	46.2	47.2	49.2	49.0	49.1	49.1	50.1	50.8	52.4
NATUUR	31.9	31.6	31.4	31.0	31.2	31.4	32.0	32.5	33.4
TECH	17.2	17.6	18.0	18.2	18.2	17.8	17.4	17.1	16.9
GEZOND	59.5	60.5	61.6	62.5	64.0	64.6	64.9	65.4	65.9
ECON	27.0	27.9	28.7	29.0	29.4	29.4	29.2	29.1	30.1
RECHT	53.2	53.8	55.2	55.5	56.2	55.8	56.2	56.5	57.3
G&M	66.7	68.2	69.2	69.7	70.2	69.6	69.1	68.9	68.7
T&C	64.9	64.1	64.3	64.2	64.1	63.2	62.8	62.4	62.4
OND	60.6	57.1	56.6	54.4	57.7	55.7	53.6	56.3	57.8
Totaal	47.0	47.5	48.2	48.6	49.3	49.4	49.7	49.9	50.5

Bron: VSNU/CBS 1cHO2006, ingeschreven studenten. Hoofdschrijvingen, peildatum 1 oktober.

### Percentage vrouwelijk WP

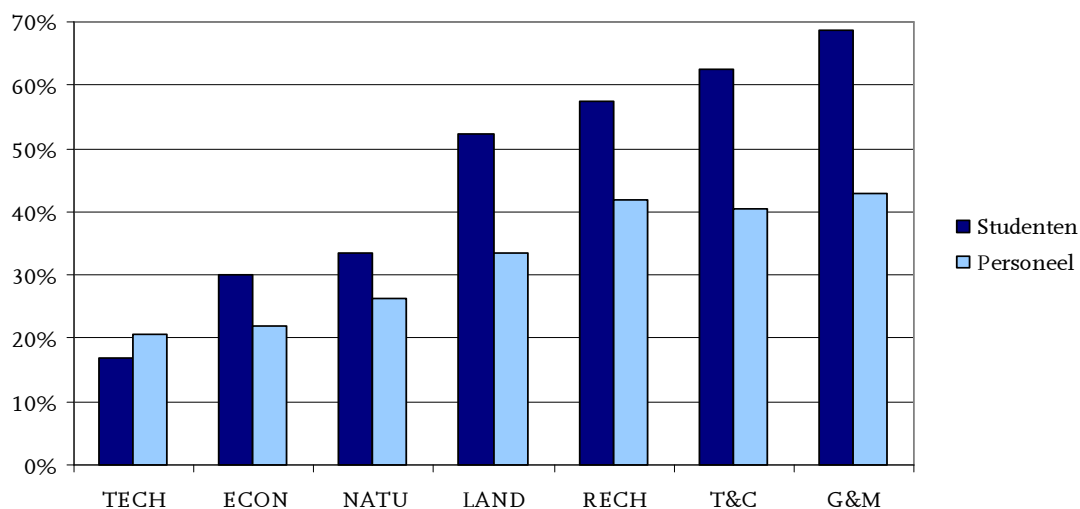
*Percentage vrouwelijk wetenschappelijk personeel, 1998 – 2006, telling in fte*

	1998	1999	2000	2001	2002	2003	2004	2005	2006
LANDB	24.3	25.7	25.8	27.6	29.5	30.3	31.7	32.4	33.4
NATUUR	17.4	19.7	20.6	21.8	22.7	23.4	23.8	24.8	26.3
TECH	12.8	13.7	14.8	15.6	17.8	17.6	19.0	19.6	20.7
ECON	15.4	15.3	16.4	16.4	18.9	20.1	20.8	21.5	21.9
RECHT	35.7	36.3	37.0	37.0	38.1	38.5	39.7	41.1	41.9
G&M	31.1	32.8	34.6	37.0	37.7	39.0	40.8	42.3	42.8
T&C	29.9	31.2	33.0	34.8	36.5	37.3	38.4	39.3	40.4
DIV	23.4	24.6	24.9	31.3	34.1	39.0	40.8	44.2	44.5

Bron: VSNU, WOPI, peildatum 31 december. Exclusief HOOP-gebied Gezondheid, exclusief studentassistenten

Techniek is ultimo 2006 het enige HOOP-gebied met een groter aandeel vrouwelijk WP dan vrouwelijke studenten, respectievelijk 20,7% versus 16,9%.

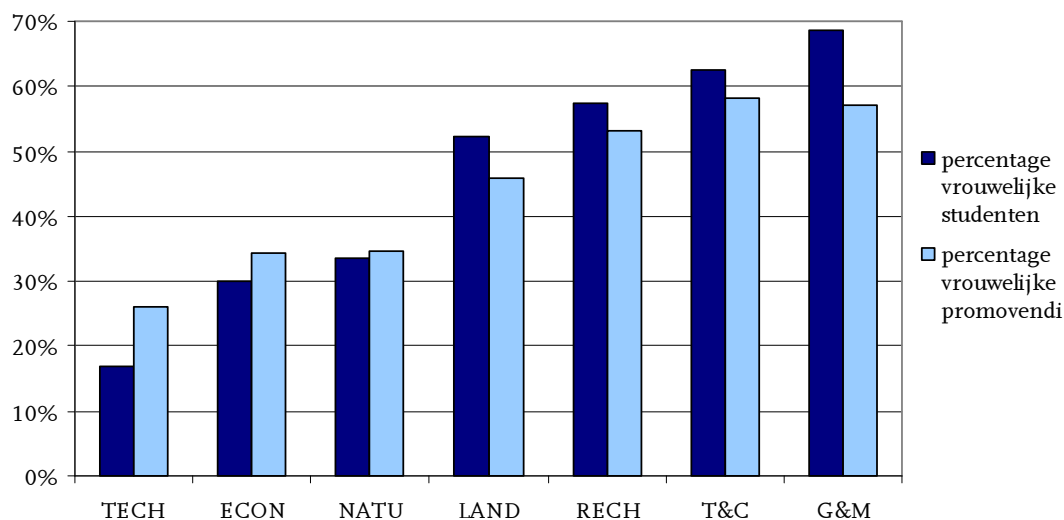
*Aandeel vrouwelijk WP en vrouwelijke studenten, per domein, 2006.*



Bron: Personeel: VSNU, WOPI 2006, peildatum 31 december 2006. Exclusief studentassistenten en HOOP-gebieden Gezondheid en Divers. Studenten: VSNU/CBS, 1cHO2006. Hoofdschrijvingen, peildatum 1 oktober 2006.

Techniek, Economie en Natuur hebben ultimo 2006 verhoudingsgewijs meer vrouwelijke promovendi dan vrouwelijke studenten.

*Percentage vrouwelijke studenten en percentage vrouwelijke promovendi (fte), 2006*



Bron: Personeel: VSNU, WOPI 2006, peildatum 31 december 2006.  
Exclusief studentassistenten en HOOP-gebieden Gezondheid en Divers  
Studenten: VSNU/CBS, 1cHO2006. Hoofdschrijvingen, peildatum 1 oktober 2006.