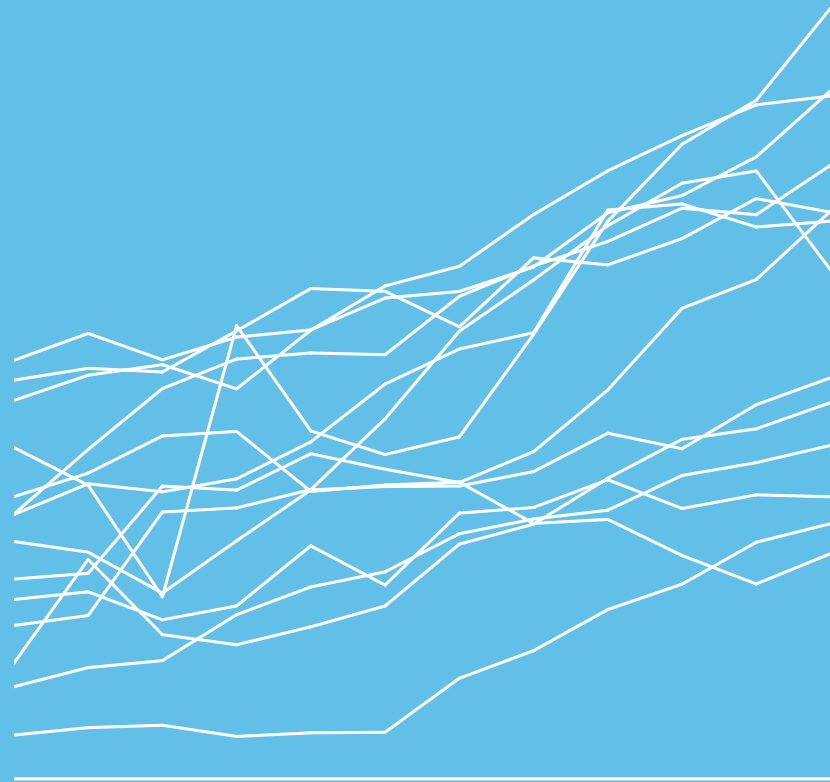


H 3 | Aandeel vrouwelijke hoogleraren groeit aan vrijwel alle universiteiten



Percentages vrouwelijke hoogleraren aan de verschillende universiteiten lopen uiteen

Per universiteit varieert het aandeel vrouwelijke hoogleraren van 7,6% (Wageningen UR) tot 26,1% (Open Universiteit). Met 26,1% komt de Open Universiteit ver boven het landelijk gemiddelde van 17,1% uit. Deze universiteit heeft over het geheel genomen echter het kleinste aantal fte's aan hoogleraren.

Universiteit Leiden en Radboud Universiteit Nijmegen volgen met respectievelijk 23,3% en 23,1% vrouwelijke hoogleraren. Overigens hebben Universiteit Leiden, Universiteit van Amsterdam en Universiteit Utrecht in absolute zin de meeste fte's ingevuld door vrouwelijke hoogleraren (respectievelijk 54,1 fte, 53,2 fte en 51,6 fte).

Tabel 3.1 Percentage vrouwelijke (V) en mannelijke (M) hoogleraren aan universiteiten in 2014

	V hoogleraren (%)	M hoogleraren (%)	Totaal (fte)
Open Universiteit	26,1	73,9	28
Universiteit Leiden	23,3	76,7	232
Radboud Universiteit Nijmegen	23,1	76,9	219
Universiteit Utrecht	20,8	79,2	248
Vrije Universiteit Amsterdam	19,2	80,8	257
Universiteit van Amsterdam	19,2	80,8	277
Rijksuniversiteit Groningen	18,9	81,1	265
Universiteit Maastricht	17,2	82,8	99
Universiteit van Tilburg	13,6	86,4	172
Universiteit Twente	12,7	87,3	141
Technische Universiteit Delft	11,3	88,7	231
Erasmus Universiteit Rotterdam	9,5	90,5	117
Technische Universiteit Eindhoven	8,6	91,4	143
Wageningen Universiteit	7,6	92,4	99
Totaal	17,1	82,9	2.529

Bron personeel: VSNU, WOPI, ultimo 2014, in fte. Exclusief wetenschapsgebied Gezondheid.

Aandeel vrouwelijke hoogleraren groeit aan vrijwel alle universiteiten

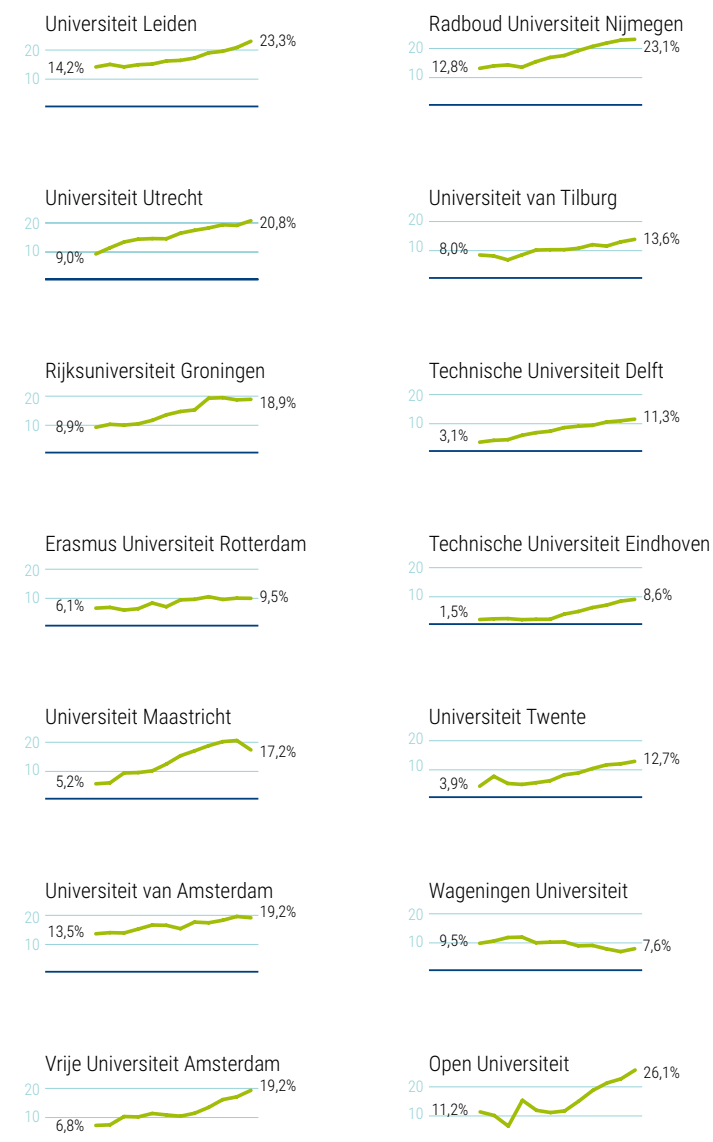
Vanaf 2003, het jaar waarin de functieordening volgens het Universitair Functie Ordeningssysteem (UFO) werd ingevoerd, is het percentage vrouwelijke hoogleraren aan alle universiteiten gestegen. Aan een aantal universiteiten is de totale beschikbaarheid van fte's hoogleraren sinds 2011 gelijk gebleven of afgenomen, maar is het aandeel fte's ingenomen door vrouwelijke hoogleraren toegenomen (zie Universiteit Utrecht, Universiteit van Tilburg, Technische Universiteit Eindhoven en Universiteit Twente). Binnen een gelijk arbeidsvolume is er dus een groeiend aantal fte's naar vrouwen gegaan.

Tabel 3.2 Percentages en fte vrouwelijke hoogleraren aan universiteiten in 2011 en 2014

	2011 (%)	2014 (%)	2011 Totaal (fte)	2014 Totaal (fte)
Universiteit Leiden	19,2	23,3	218	232
Universiteit Utrecht	18,2	20,8	252	248
Rijksuniversiteit Groningen	19,2	18,9	263	265
Erasmus Universiteit Rotterdam	10,1	9,5	124	117
Universiteit Maastricht	18,7	17,2	96	99
Universiteit van Amsterdam	17,4	19,2	253	277
Vrije Universiteit Amsterdam	13,2	19,2	233	257
Radboud Universiteit Nijmegen	20,6	23,1	206	219
Universiteit van Tilburg	11,7	13,6	186	172
Technische Universiteit Delft	9,1	11,3	221	231
Technische Universiteit Eindhoven	5,7	8,6	143	143
Universiteit Twente	10,2	12,7	156	141
Wageningen Universiteit	8,8	7,6	98	99
Open Universiteit	18,9	26,1	32	28
Totaal	14,8	17,1	2.481	2.529

Bron personeel: VSNU, WOPI, ultimo 2011 en 2014, in fte. Exclusief wetenschapsgebied Gezondheid.

Grafiek 3.1 Percentage vrouwelijke hoogleraren aan universiteiten 2003 - 2014



Bron personeel: VSNU, WOPI, peildata 31-12, in fte. Exclusief wetenschapsgebied Gezondheid.

Ondervertegenwoordiging vrouwelijke hoogleraren ten opzichte van vrouwelijke universitair hoofddocenten

De doorstroom van vrouwen naar hogere functiecategorieën binnen elk van de Nederlandse universiteiten kan inzichtelijk worden gemaakt door het aandeel vrouwen in opeenvolgende functiecategorieën te vergelijken. Een indicator voor (belemmeringen in) de doorstroom van vrouwen naar de hogere functiecategorieën is de Glazen Plafond Index (GPI). De GPI is groter dan 1,0 wanneer vrouwen minder sterk zijn vertegenwoordigd op het hoger liggende niveau, in vergelijking met het niveau daaronder.

De stap van promovendus naar universitair docent levert voor vrouwelijke wetenschappers aan bijna alle universiteiten de minste belemmeringen op. Aan veel universiteiten wordt het verschil tussen het aandeel vrouwelijke universitair docenten en het aandeel vrouwelijke promovendi kleiner. Aan de Universiteit Leiden heeft de GPI die betrekking heeft op de stap van promovendus naar universitair docent in 2014 de neutrale 1,0 bereikt. Aan de

Box | De Glazen Plafond Index

De Glazen Plafond Index (GPI) is een indicator voor (belemmeringen in) de doorstroom van vrouwen naar hogere functiecategorieën. De GPI is groter dan 1,0 wanneer vrouwen minder sterk zijn vertegenwoordigd op het hoger liggende niveau, in vergelijking met het niveau daaronder. De GPI wordt berekend door het percentage vrouwen in functiecategorie $x-1$ te delen door het percentage vrouwen in functiecategorie x . De GPI neemt toe naarmate vrouwen sterker zijn ondervetegenwoordigd op het hoger liggende niveau, in vergelijking met het niveau daaronder. Als in twee opeenvolgende functiecategorieën het aandeel vrouwen hetzelfde is, is de GPI gelijk aan 1,0. Dat wordt een neutrale GPI genoemd. De GPI geeft geen informatie over de feitelijke doorstroming en is niet hetzelfde als de doorstroomkans. De GPI werd door onderzoeksbureau SEOR b.v. in 2002 ontwikkeld in opdracht van het Ministerie van Sociale Zaken en Werkgelegenheid, in het kader van het ontwikkelen van een benchmark voor het vaststellen van de positie van vrouwen in hogere en leidinggevende functies.

Wageningen Universiteit zijn de belemmeringen voor het doorstromen van vrouwen van promovendus naar universitair docent, in vergelijking met de overige universiteiten, het grootst.

De GPI van universitair docent naar universitair hoofddocent is eveneens aan bijna alle universiteiten gedaald, ten opzichte van 2011. Erasmus Universiteit Rotterdam, maar ook Leiden Universiteit, de Vrije Universiteit en de Universiteit van Tilburg vormen een uitzondering op deze algemene ontwikkeling. Daar lijkt de stap van universitair docent naar universitair hoofddocent juist moeilijker te zijn geworden in de afgelopen jaren. Aan de Erasmus Universiteit Rotterdam stijgt de GPI voor de overgang universitair docent naar universitair hoofddocent van 1,4 in 2011 naar een GPI van 1,8 in 2014.

In de functieovergang van universitair hoofddocent naar hoogleraar zijn de meeste verschillen onder de universiteiten te zien. In tien gevallen is deze GPI gelijk gebleven of gestegen, wat betekent dat de ondervetegenwoordiging van vrouwen op niveau hoogleraar ten opzichte van het niveau universitair hoofddocent gelijk is gebleven of nog versterkt. Bij de Erasmus Universiteit Rotterdam en Wageningen Universiteit kent de stap van universitair hoofddocent naar hoogleraar voor vrouwelijke wetenschappers, met GPI's van respectievelijk 2,6, en 3,1, de meeste belemmeringen. Bij de Vrije Universiteit en de Radboud Universiteit Nijmegen (beide GPI van 1,3) naderen het aandeel vrouwelijke hoogleraren en het aandeel vrouwelijke universitair hoofddocenten elkaar.

Tabel 3.4a Glazen Plafond Index (GPI) vrouwen naar functieovergang en universiteit in 2011 en 2014

♀	promovendus/ universitair docent		universitair docent/ universitair hoofddocent		universitair hoofddocent/ hoogleraar	
	2011	2014	2011	2014	2011	2014
Universiteit Leiden	1,3	1,0	1,3	1,4	1,4	1,4
Universiteit Utrecht	1,3	1,2	1,2	1,2	1,8	1,6
Rijksuniversiteit Groningen	1,3	1,2	1,8	1,4	1,1	1,5
Erasmus Universiteit Rotterdam	1,3	1,2	1,4	1,8	2,4	2,6
Universiteit Maastricht	1,6	1,4	1,3	1,1	1,4	2,0
Universiteit van Amsterdam	1,4	1,2	1,5	1,5	1,5	1,5
Vrije Universiteit Amsterdam	1,4	1,2	1,5	1,6	1,9	1,3
Radboud Universiteit Nijmegen	1,5	1,4	1,3	1,2	1,3	1,3
Universiteit van Tilburg	1,5	1,2	1,5	1,6	2,0	1,9
Technische Universiteit Delft	1,3	1,2	2,5	1,5	1,0	1,4
Technische Universiteit Eindhoven	1,4	1,3	3,0	1,5	1,1	1,6
Universiteit Twente	1,1	1,1	2,1	1,6	1,4	1,4
Wageningen Universiteit	1,8	1,8	1,9	1,3	1,8	3,1
Open Universiteit	1,1	1,1	1,4	1,1	1,7	1,5

Bron personeel: VSNU, WOPI, ultimo 2011 en 2014, in fte. Exclusief wetenschapsgebied Gezondheid.

Tabel 3.4b Glazen Plafond Index (GPI) mannen naar functieovergang en universiteit in 2011 en 2014

♂	promovendus/ universitair docent		universitair docent/ universitair hoofddocent		universitair hoofddocent/ hoogleraar	
	2011	2014	2011	2014	2011	2014
Universiteit Leiden	0,8	1,0	0,9	0,8	0,9	0,9
Universiteit Utrecht	0,8	0,9	0,9	0,9	0,8	0,8
Rijksuniversiteit Groningen	0,8	0,9	0,8	0,8	1,0	0,9
Erasmus Universiteit Rotterdam	0,9	0,9	0,9	0,7	0,8	0,8
Universiteit Maastricht	0,7	0,8	0,9	0,9	0,9	0,8
Universiteit van Amsterdam	0,7	0,9	0,8	0,8	0,9	0,9
Vrije Universiteit Amsterdam	0,8	0,9	0,8	0,8	0,9	0,9
Radboud Universiteit Nijmegen	0,7	0,8	0,9	0,9	0,9	0,9
Universiteit van Tilburg	0,7	0,8	0,8	0,8	0,9	0,9
Technische Universiteit Delft	0,9	0,9	0,9	0,9	1,0	0,9
Technische Universiteit Eindhoven	0,9	0,9	0,9	0,9	1,0	0,9
Universiteit Twente	0,9	0,9	0,8	0,9	1,0	0,9
Wageningen Universiteit	0,6	0,6	0,8	0,9	0,9	0,8
Open Universiteit	0,9	1,0	0,8	0,9	0,8	0,8

Bron personeel: VSNU, WOPI, ultimo 2011 en 2014, in fte. Exclusief wetenschapsgebied Gezondheid.